

GSM МОДУЛ ЗА ДИСТАНЦИОННО УПРАВЛЕНИЕ

GSM модула може да бъде използван в най-различни приложения, при които е необходимо дистанционно управление и следене. Всичко това става през мрежата на мобилен оператор по избор. Той може да задейства изхода си в зависимост от настройката – в отговор на позвъняване, при получен SMS или и двете. При задействане на вход може да изпрати SMS или да се обади към зададен номер.

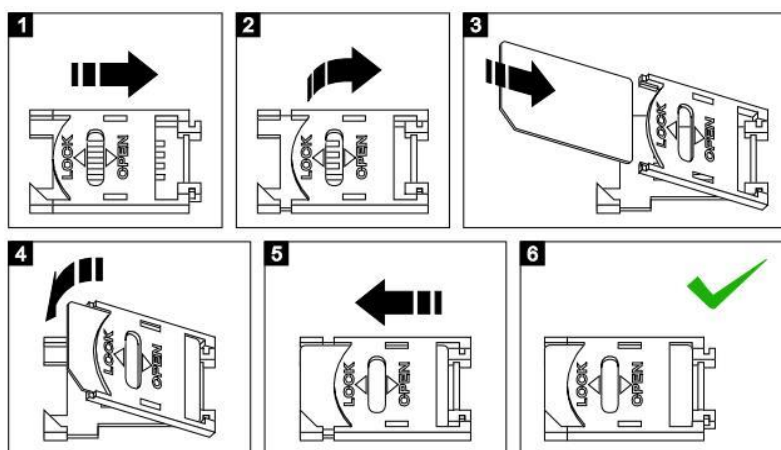
- Работи с мрежите на всички мобилни оператори без ограничение.
- Готов за употреба само с изпращане на ЕДИН кратък SMS, съдържащ номера на основния телефон.
- Възможност за добавяне на 5 телефонни номера, с които да се осъществява комуникация.
- Има алгоритъм за автоматично набиране и пренабиране на всеки следващ номер от списъка при липса на отговор от текущия.
- Разполага с два цифрови входа, които при задействане могат да инициират обаждане, изпращане на SMS, или и двете.
- За всеки вход може да се настройва времето за задействане.
- Възможност за свързване към алармена система с цел следене на текущо състояние и предаване на алармени сигнали.
- Разполага с два свободно управляеми изхода, които могат да работят в различни режими и да се задействат чрез SMS или обаждане.
- Единият от изходите може да се пренастрои за визуализация на обажданията и към него може да се свърже светодиода.
- Запазва последното зададено състояние на изхода при отпадане на захранването, а при появата му го възстановява.
- Може да изпраща SMS към зададен номер, всеки път когато изхода се задейства, като в него има информация за състоянието му.
- Функция "Подслушване" - възможност за включване на микрофон и високоговорител.



- Дистанционна настройка силата на звука на високоговорителя и чувствителността на микрофона по време на разговор, чрез натискане на бутоните на повикващия телефон.
- Възможност за изискване текущото състояние на модула по входи и изходи по зададен график.
- Възможност за следене силата на GSM сигнала с цел избор на по-добро място за разполагане на антената.
- Възможност за следене на захранващото напрежение.

Указания за бързо стартиране.

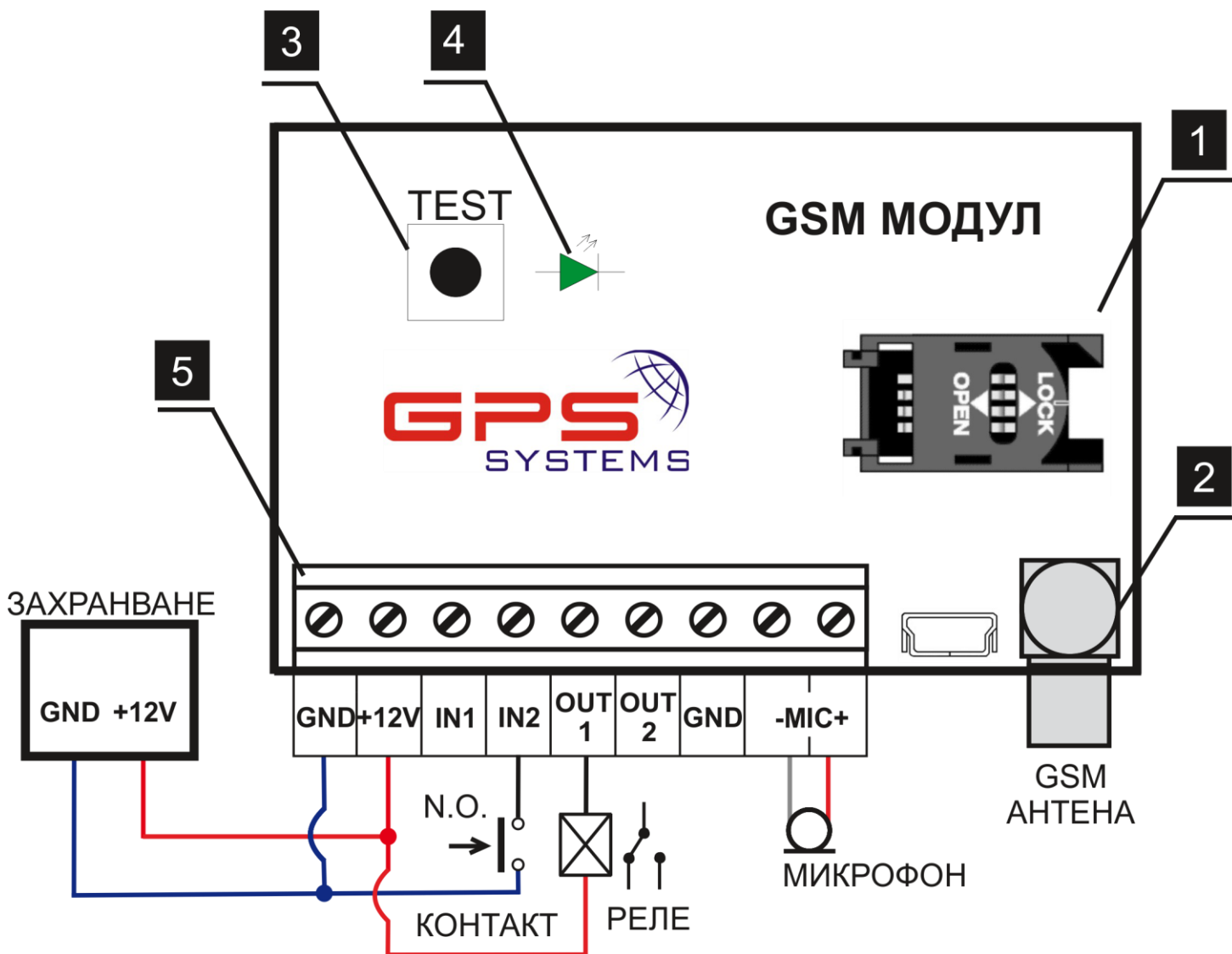
1. Отворете кутията на устройството и поставете SIM картата в държача **(1)** по посочения на картинката начин. Уверете се предварително, че сте премахнали PIN кода от картата. SIM картата трябва да има активирани услуги за разговори и SMS.



2. Затворете обратно кутията и завийте GSM антената към съединителя **(2)**.
3. Захранете модула от стабилизирани 12V, както е указано на схемата за свързване.
4. След като стартира, изчакайте свързването му към мобилната мрежа, при което режима на мигане на светодиода **(4)** ще се смени от бързо на бавно.
5. За програмиране на основен телефон в модула, изпратете следният SMS: **t1,+359xxxxxxxxx** (на мястото на xxx... са цифрите на въвеждания номер без водещата нула). **Пример:** номер 0888 123456 трябва да се изпрати като **t1,+359888123456**.
6. Ще получите обратно SMS с потвърждение, че номера е записан успешно.
7. За тест на направените настройки, натиснете и задръжте бутона **TEST** за 3 секунди. Светодиода **(4)** в модула ще започне да мига, показвайки, че се

набира запаметения вече номер. При успешно осъществяване на повикване, въведеният сервизен телефон ще започне да звъни.

8. За да програмирате задействане на изхода **OUT1** при позвъняване, изпратете SMS със следната команда: **call,out,t1**
9. За тест на направената настройка позвънете на SIM картата, поставена в модула. Изходът трябва да си смени състоянието, и ако има свързано реле то ще се задейства.



Разширени настройки

Принцип на работа

GSM модула може да задейства изхода си OUT в зависимост от настройката – в отговор на позвъняване, при получен SMS или и двете. При задействане на вход може да изпрати SMS или да се обади към зададен номер.

В модула могат да се запаметят до 5 телефонни номера (t1, t2, t3, t4, t5), **към** и **от** които може да се осъществява повикване или да се получи входящо обаждане. Телефонният номер, който се въведе на първа позиция (t1) се приема за основен и само от него могат да се **добавят, променят** или **изтриват** останалите четири.

Набирането на някой от запаметените в модула номера може да стане чрез задействане на който и да е от двата входа или чрез вградения на платката бутон TEST. Времето за възприемане на натиснат бутон може да бъде променяно със SMS, като заводските настройки са 1 секунда за 1-ви вход и 3 секунди за 2-ри. Набирането започва винаги от първия въведен номер. Ако той не отговори в продължение на 20 сек. се преминава към набиране на следващия в списъка. При неуспешно прозвъняване на всички номера от списъка има възможност да се зададе брой преповтаряния. При осъществяване на разговор под 3 секунди, модула приема връзката за разпадната и ще повтори обаждането към този номер. Ако се осъществи разговор с продължителност по-голяма от 3 сек., независимо с кой да е от въведените в паметта номера, то процедурата по набиране се преустановява.

Всеки един от запаметените номера може да осъществят повикване към GSM модула. По време на разговор, през телефонния апарат на повиквания номер, могат да се настройват сила на говорител и чувствителност на микрофон, ако има свързани такива. Това става с натискането на бутоните **1** (намалване) и **3** (усилване) за микрофона, и **7** (намалване) и **9** (усилване) на говорителя. Натискането на бутон **5** по време на разговор ще задейства изхода **Out1** за 5 секунди. (*За разширено използване на изхода, виж пълното описание*). Ако към него се включи външно реле могат да бъдат управляват различни изпълнителни механизми – помпа (за напояване), котел (за парно), осветление, климатик и др.)

Изход **Out2** може да работи в два режима – нормален и индикаторен. Фабрично е настроен да работи като индикаторен и се използва за визуализация на повикванията от и към модула. По този начин могат да се управляват външно свързани светодиоди или сирена, които ще показват състоянието на връзката при набиране и разговор.

Забележка: Ако в модула е поставена SIM карта без възможност за изпращане на SMS-и, то тогава няма да можете да получавате отговорите от устройството за статуса на въвежданите команди. Като резервен вариант

може да се използва функцията за известяване при доставен SMS. Тя трябва да бъде разрешена на апарата, от който се изпращат настройките.

Настройки

Настройките на GSM модула могат да бъдат направени по два начина:

- през безплатното приложение за компютър – за целта е необходимо да разполагате със стандартен преходник RS232 към 5V TTL и да свалите самото приложение от сайта ни - **Smart Dialer Software Tool**;
- или с изпращането на текстови SMS-и към SIM картата поставена в устройството.

Настройки с SMS команди

Задаване или промяна на настройките с помощта на SMS-и могат да се извършват единствено и само от първия въведен номер, който се приема за основен. Всяка SMS команда трябва да е изписана с латински букви, като **няма значение дали са малки или големи**. Телефонните номера трябва да се въведат във формата **+359** пред номера (**+359xxxxxxxx**, като на мястото на **xxxxxxxx** са цифрите на въвеждания номер).

Във всеки изпратен SMS се съдържа името на устройството. За краткост, то ще бъде изпускано в повечето от примерите давани в описанията надолу.

1. Настройка и управление на номерата.

1.1. Въвеждане на основен телефон.

Първоначалното въвеждане на основен номер в GSM модула става с изпращане на SMS от произволна SIM карта към него с текст: **t1,+359xxxxxxxxx** или **t1,00359xxxxxxxxx**

Команда	t1,+359xxxxxxxxx
Пример	<i>t1,+359123456789</i>
Отговор	<i>GSM Dialer 1. t1 is set successfully.</i>
Описание	Задава/сменя номера на основния телефон.

Промяна на **t1** може да бъде направена отново с тази команда, но само през номера, който е бил последно записан като основен.

Ако по някаква причина основният номер е бил въведен грешно или в момента не може да бъде използван за изпращане на SMS-и, може да бъде изтрит единствено чрез възстановяване на фабричните настройки на модула. (Виж възстановяване на фабрични настройки.)

1.2. Въвеждане на допълнителни телефонни номера.

Допълнителните 4 телефонни номера могат да бъдат добавени само през основния телефон, като се изпратят SMS-и със следните команди:

Команда	t2,+359xxxxxxxxx t3,+359xxxxxxxxx t4,+359xxxxxxxxx t5,+359xxxxxxxxx
Пример	<i>t2,+359123123123</i>
Отговор	<i>GSM Dialer 1. t2 is set successfully.</i>
Описание	Задава/сменя номера на допълнителните телефони.

В потвърждение на коректно получена команда, модула ще върне SMS отговор (виж таблицата) към добавения номер.

Замяна на номер от допълнителните става отново с тази команда, като на мястото на **xxxxxxxxx** се въвежда новия номер. Така всички настройки направени за стария номер се запазват и за новия.

1.3. Изтриване на допълнителен номер.

Команда	t2,del t3,del t4,del t5,del
Отговор	<i>GSM Dialer 1. The command was executed successfully.</i>
Описание	Изтрива съответния допълнителен телефон.

Забележка: При изпълнението на тази команда, освен изтриване на допълнителния номер се изтриват и всичките му настройки. Ако ще въвеждаме нов номер с командата **tx,+359xxxxxxx**, трябва да се настроят отново всички параметри от т.1.5, т.2.3 и т.3.

1.4. Извеждане на всички въведени номера.

Команда	t?
Описание	Изисква всички въведени в модула телефони. Неизползваните позиции се извеждат с празни полета.
Отговор	<i>t1=+359123456789, t2=+359123456789, t3=+359123456789, t4=, t5=</i>

1.5. Задаване на поведение при входящо повикване.

Може да се задава различно поведение на GSM модула, при получаване на обаждане от номерата, които са предварително въведени в него.

По подразбиране той ще отговори на повикването и ще осъществи разговор. Може да се промени да задейства само един от изходите или и двата едновременно. Но може да се комбинира и отговора на повикването със задействането на изходите (поединично или заедно).

Забележка: За да се изпълняват настройките, касаещи изход 2, той трябва да е настроен в нормален режим на работа.

Команда	call,voice,t1,t2,t3,t4,t5
Описание	Задава отговаряне на повикване от посочените номера. Настройка по подразбиране.
Пример	<i>call,voice,t1,t2</i> – ще отговори на повикване от t1 и t2.
Команда	call,voice?
Описание	Изисква въведените настройки с командата call,voice,t1,t2,t3,t4,t5
Пример	<i>call,voice?</i> – ще върне SMS с примерно съдържание <i>call,voice,t1,t2,</i>
Команда	call,out1,t1,t2,t3,t4,t5

Описание	Задава управление на изхода Out1 при повикване от някой от посочените номера.
Пример	<i>call,out1,t1,t2,t3</i> – ще задейства изхода Out1 при повикване от t1,t2 и t3.
Команда	call,out1?
Описание	Изисква въведените настройки с командата call,out1,t1,t2,t3,t4,t5
Пример	<i>call,out1?</i> – ще върне SMS с примерно съдържание <i>call,out1,t1,t2,t3,</i>
Команда	call,voice+out1,t1,t2,t3,t4,t5
Описание	Задава отговаряне на повикване от посочените номера и задействане на изход 1 .
Пример	<i>call,voice+out1,t1</i> – ще осъществи разговор и ще задейства изход 1 при повикване от t1.
Команда	call,voice+out1?
Описание	Изисква въведените настройки с командата call,voice+out1,t1,t2,t3,t4,t5
Пример	<i>call,voice+out1?</i> – ще върне SMS с примерно съдържание <i>call,voice+out1,t1,</i>
Команда	call,out2,t1,t2,t3,t4,t5
Описание	Задава управление на изход 2 при повикване от някой от посочените номера.
Пример	<i>call,out2,t1,t2,t3</i> – ще задейства изход 2 при повикване от t1,t2 и t3.
Команда	call,out2?
Описание	Изисква въведените настройки с командата call,out2,t1,t2,t3,t4,t5
Пример	<i>call,out2?</i> – ще върне SMS с примерно съдържание <i>call,out2,t1,t2,t3,</i>
Команда	call,voice+out2,t1,t2,t3,t4,t5 .
Пример	Задава отговаряне на повикване от посочените номера и задействане на изход 2 .
Описание	<i>call,voice+out2,t1</i> – ще осъществи разговор и ще задейства изход 2 при повикване от t1.
Команда	call,voice+out2?
Описание	Изисква въведените настройки с командата call,voice+out2,t1,t2,t3,t4,t5 .
Пример	<i>call,voice+out2?</i> – ще върне SMS с примерно съдържание <i>call,voice+out2,t1,</i>
Команда	call,outs,t1,t2,t3,t4,t5
Описание	Задава управление и на двата изхода при повикване от някой от посочените номера.

Пример	<i>call,outs,t1,t2,t3</i> – ще задейства двата изхода при повикване от <i>t1,t2</i> и <i>t3</i> .
Команда	call,outs?
Описание	Изисква въведените настройки с командата call,outs,t1,t2,t3,t4,t5
Пример	<i>call,outs?</i> – ще върне SMS с примерно съдържание <i>call,outs,t1,</i>
Команда	call,voice+outs,t1,t2,t3,t4,t5
Описание	Задава отговаряне на повикване от посочените номера и задействане на двата изхода.
Пример	<i>call,voice+outs,t1</i> - ще осъществи разговор и ще задейства двата изхода при повикване от <i>t1</i> .
Команда	call,voice+outs?
Описание	Изисква въведените настройки с командата call,voice+outs,t1,t2,t3,t4,t5 .
Пример	<i>call,voice+outs?</i> – ще върне SMS с примерно съдържание <i>call,voice+outs,t1,</i> .

Внимание: Всяка следваща команда, променяща поведението за съответния запаметен в модула номер, прекратява действието на предходната такава за него.

Пример: Ако последователно въведем командите:

call,voice,t1,t2

call,voice+out1,t1,t2

call,voice+out2,t1,t2

call,outs,t1,t2

Ще е останала валидна само последната, т.е. поведението на *t1* и *t2* при позвъняване ще е задействане на двата изхода едновременно.

2. Настройка и управление на изходите.

Изходите **Out1** и **Out2** (в нормален режим) могат да бъдат задействани чрез обаждане или чрез SMS-и. За да може да се управляват чрез обаждане е необходимо първо да са зададени съответните права на повикващия номер.

2.1. Чрез обаждане.

Поведението на изходите може да се настройва да работи по в два режима: **импулсен** и **тригерен**.

В **тригерен режим** всяко обаждане от оторизиран за това номер, сменя (обръща) състоянието му спрямо предходното.

Пример: Преди позвъняване изхода се е намирал в изключено състояние. При позвъняване от някой от оторизираните номера той ще се включи и ще остане така до следващото позвъняване, което ще го изключи отново.

В **импулсен режим** всяко обаждане активира (включва) изхода за предварително зададено време, след изтичането на което той се изключва сам.

Пример: Изходът е изключен. При позвъняване се включва за 5 секунди, след което се изключва отново. Всяко ново позвъняване повтаря процедурата.

Команда	out1,trigger
Описание	Задава тригерен режим на работа на изход Out1 при позвъняване. Настройка по подразбиране.
Команда	out1,pulse,XX
Описание	Задава импулсен режим на работа на изход Out1 при позвъняване и времето (XX), за което да бъде включен. Времето може да се променя от 1÷60 секунди. Настройка по подразбиране - 5 секунди.
Пример	out1,pulse,10 - активира изхода за 10 секунди и после го изключва.
Команда	out1?
Описание	Изисква въведените настройки с командата out1,trigger или out1,pulse,XX .
Пример	out1? - ще върне SMS с примерно съдържание <i>out1,trigger</i> или <i>out1,pulse,10sec</i> .
Команда	out2,trigger
Описание	Задава тригерен режим на работа на изход Out2 при позвъняване. Настройка по подразбиране.
Команда	out2,pulse,XX
Описание	Задава импулсен режим на работа на изход Out2 при позвъняване и времето (XX), за което да бъде включен. Времето може да се променя от 1÷60 секунди. Настройка по подразбиране - 5 секунди.
Пример	out2,pulse,10 - активира изхода за 10 секунди и после го изключва.
Команда	out2?
Описание	Изисква въведените настройки с командата out2,trigger или out2,pulse,XX .
Пример	out2? - ще върне SMS с примерно съдържание <i>out2,trigger</i> или <i>out2,pulse,10sec</i> .

Забележка: За да се изпълнят настройките, касаещи изход 2, той трябва да е настроен в нормален режим на работа.

Внимание: Ако изхода е бил активиран по времето на получаване на командата за пренастройка (**out,trigger** или **out,pulse,XX**), то той ще се деактивира и ще остане изключен до следващото задействане.

2.2. Чрез SMS.

За управление на изход чрез SMS се използват следните команди:

Команда	setout1,on
Описание	Включва изход Out1 .
Команда	setout1,off
Описание	Изключва изхода Out1 .
Команда	setout1,pulse,XX
Описание	Активира изход Out1 за XX секунди.
Пример	setout1,pulse,5 - активира изхода еднократно за 5 секунди и после го изключва.
Команда	setout2,on
Описание	Включва изход Out2 .
Команда	setout2,off
Описание	Изключва изход Out2 .
Команда	setout2,pulse,XX
Описание	Активира изход Out2 за XX секунди.
Пример	setout2,pulse,5 - активира изхода еднократно за 5 секунди и после го изключва.

Забележка: За да се изпълнят настройките, касаещи изход 2, той трябва да е настроен в нормален режим на работа.

2.3. Настройка за изпращане на SMS при промяна състоянието на изхода.

Устройството може да се настрои да изпраща SMS-и към въведените номера при промяна на състоянието на изход. В съобщението се съдържа информация за източника предизвикал задействането.

Команда	sms,out1on,t1,t2,t3,t4,t5
Описание	Настройва модула към кои от зададените номера да изпрати SMS при промяна състоянието на изхода.
Пример	<i>sms,out1on,t1,t2,t3</i> – при промяна състоянието на изхода ще изпрати SMS само към t1,t2 и t3.
Команда	sms,out1on?
Описание	Изисква въведените настройки с командата

	sms,outon,t1,t2,t3,t4,t5 .
Пример	<i>sms,out1on?</i> – ще върне SMS с примерно съдържание <i>sms,out1on,t1,t2,t3, .</i>

Команда	sms,out1off,t1,t2,t3,t4,t5
Описание	Настройва модула на кои от зададените номера да изключи изпращането на SMS при промяна състоянието на изхода. Настройка по подразбиране.
Пример	<i>sms,out1off,t1,t2,t3</i> – при задействане на изхода няма да изпраща SMS на t1,t2 и t3.
Команда	sms,out1off?
Описание	Изисква въведените настройки с командата sms,out1off,t1,t2,t3,t4,t5.
Пример	<i>sms,out1off?</i> – ще върне SMS с примерно съдържание <i>sms,out1off,t1,t2,t3, .</i>

Команда	sms,out2on,t1,t2,t3,t4,t5
Описание	Настройва модула към кои от зададените номера да изпрати SMS при промяна състоянието на изхода.
Пример	<i>sms,out2on,t1,t2,t3</i> – при промяна състоянието на изхода ще изпрати SMS само към t1,t2 и t3.
Команда	sms,out2on?
Описание	Изисква въведените настройки с командата sms,outon,t1,t2,t3,t4,t5 .
Пример	<i>sms,out2on?</i> – ще върне SMS с примерно съдържание <i>sms,out2on,t1,t2,t3, .</i>

Команда	sms,out2off,t1,t2,t3,t4,t5
Описание	Настройва модула на кои от зададените номера да изключи изпращането на SMS при промяна състоянието на изхода. Настройка по подразбиране.
Пример	<i>sms,out2off,t1,t2,t3</i> – при задействане на изхода няма да изпраща SMS на t1,t2 и t3.
Команда	sms,out2off?
Описание	Изисква въведените настройки с командата sms,out2off,t1,t2,t3,t4,t5.
Пример	<i>sms,out2off?</i> – ще върне SMS с примерно съдържание <i>sms,out2off,t1,t2,t3, .</i>

2.4. Настройка режима на работа на изход OUT2.

Изходът **Out2** има два основни режима на работа – нормален (работи и се настройва като **Out1**) и индикаторен (предназначен за управление на индикаторна лампа). Фабричната настройка е за управление на индикатор. В този режим изхода управлява свързаният към него светодиода по такъв начин, че да показва статуса на повикване и осъществяване на разговор. При натискане на бутона за набиране диода светва постоянно. В момента, в който започне набирането на някой от запаметените номера диода започва да мига. При отговор светва постоянно отново. Угасва когато разговора приключи.

Избора на режим се задава чрез командите, по долу:

Команда	out2,normal
Описание	Настройва изход Out2 да работи в нормален режим.
Пример	<i>out2,normal</i> – изход Out2 в нормален режим работи като Out1 .
Команда	out2,led
Описание	Настройва изход Out2 да работи в индикаторен режим.
Пример	<i>out2,led</i>
Команда	out2mode?
Описание	Изисква въведените настройки с командата out2,normal или out2,led
Пример	<i>out2mode?</i> – ще изпрати SMS с примерно съдържание <i>out2, led mode.</i> или <i>out2, normal mode.</i>

3. Настройка и управление на входовете.

При задействане на някой от двата входа, в зависимост от настройката, модула може да инициира обаждане, да изпрати SMS с информация за задействания вход или и двете едновременно към програмираните в устройството номера. Режимът, на който е настроен при първоначално пускане е обаждане.

3.1. Инициране на обаждане при задействане на вход.

Команда	voice,in1,t1,t2,t3,t4,t5
Описание	Настройва модула към кои от зададените номера да се обади при задействане на Вход 1. Настройка по подразбиране.
Пример	<i>voice,in1,t1,t2</i> – при задействане на вход 1 ще звънне последователно на t1 и t2 по начина описан в началото.
Команда	voice,in1?
Описание	Изисква въведените настройки с командата voice,in1,t1,t2,t3,t4,t5

Пример	<i>voice,in1?</i> – ще върне SMS с примерно съдържание <i>voice,in1,t1,t2,</i>
--------	---

Команда	voice,in2,t1,t2,t3,t4,t5
Описание	Настройва модула към кои от зададените номера да се обади при задействане на вход 2. Настройка по подразбиране.
Пример	<i>voice,in2,t1,t3</i> – при задействане на вход 2 ще звънне последователно на t1 и t3 по начина описан в началото.
Команда	voice,in2?
Описание	Изисква въведените настройки с командата voice,in2,t1,t2,t3,t4,t5
Пример	<i>voice,in2?</i> – ще върне SMS с примерно съдържание <i>voice,in1,t1,t3,.</i>

3.2. Изпращане на SMS при задействане на вход.

Команда	sms,in1,t1,t2,t3,t4,t5
Описание	Настройва модула към кои от зададените номера да изпрати SMS при задействане на Вход 1.
Пример	<i>sms,in1,t1,t2</i> – при задействане на Вход 1 ще изпрати SMS с примерно съдържание <i>Dialer 1. IN1:ON</i> само към t1 и t2.
Команда	sms,in1?
Описание	Изисква въведените настройки с командата sms,in1,t1,t2,t3,t4,t5 .
Пример	<i>sms,in1?</i> – ще върне SMS с примерно съдържание <i>sms,in1,t1,t2, .</i>

Команда	sms,in2,t1,t2,t3,t4,t5
Описание	Настройва модула към кои от зададените номера да изпрати SMS при задействане на Вход 2.
Пример	<i>sms,in2,t1,t2</i> – при задействане на Вход 2 ще изпрати SMS с примерно съдържание <i>Dialer 1. IN2:OFF</i> само към t1 и t2.
Команда	sms,in2?
Описание	Изисква въведените настройки с командата sms,in2,t1,t2,t3,t4,t5 .
Пример	<i>sms,in2?</i> – ще върне SMS с примерно съдържание <i>sms,in2,t1,t2, .</i>

3.3. Изпращане на SMS при възстановяване на вход.

Тази настройка е **забранена** по подразбиране. Може да бъде разрешена чрез следните команди:

Команда	sms,in1restore,on
Описание	Настройва модула да изпрати SMS при възстановяване на вход 1.

Пример	<i>sms,in1restore,on</i> – при възстановяване на вход 1 ще изпрати SMS с примерно съдържание <i>Dialer 1. IN1:OFF</i>
Команда	sms,in1restore,off
Описание	Настройва модула да НЕ изпратва SMS при възстановяване на вход 1. Настройка по подразбиране.
Пример	<i>sms,in1restore,off</i> – устройството няма да изпраща SMS при възстановяване на вход 1.
Команда	sms,in1restore?
Описание	<i>Изисква въведените настройки с командата sms,in1restore.</i>
Пример	<i>sms,in1restore?</i> – устройството ще изпрати SMS с примерно съдържание <i>Dialer 1. sms,in1restore,off</i>

Команда	sms,in2restore,on
Описание	Настройва модула да изпрати SMS при възстановяване на вход 2.
Пример	<i>sms,in2restore,on</i> – при възстановяване на входа ще изпрати SMS с примерно съдържание <i>Dialer 1. IN2:OFF</i>
Команда	sms,in2restore,off
Описание	Настройва модула да НЕ изпраща SMS при възстановяване на вход 2. Настройка по подразбиране.
Пример	<i>sms,in2restore,off</i> – устройството няма да изпраща SMS при възстановяване на вход 2.
Команда	sms,in2restore?
Описание	<i>Изисква въведените настройки с командата sms,in2restore.</i>
Пример	<i>sms,in2restore?</i> – устройството ще изпрати SMS с примерно съдържание <i>Dialer 1. sms,in2restore,off</i>

3.4. Изпращане на SMS + Обаждане.

Команда	voice+sms,in1,t1,t2,t3,t4,t5
Описание	Настройва модула към кои от зададените номера да се обади и да изпрати SMS при задействане на вход 1.
Пример	<i>voice+sms,in1,t1,t2</i> – при задействане на вход 1 ще изпрати SMS и повикване само към t1 и t2.
Команда	voice+sms,in1?
Описание	Изисква въведените настройки с командата voice+sms,in1,t1,t2,t3,t4,t5 .
Пример	<i>voice+sms,in1?</i> – ще върне SMS с примерно съдържание <i>voice+sms,in1,t1,t2, .</i>

Команда	voice+sms,in2,t1,t2,t3,t4,t5
Описание	Настройва модула към кои от зададените номера да изпрати SMS при задействане на вход 2.
Пример	<i>voice+sms,in2,t1,t2</i> – при задействане на вход 2 ще изпрати SMS и повикване само към t1 и t2.
Команда	voice+sms,in2?
Описание	Изисква въведените настройки с командата voice+sms,in2,t1,t2,t3,t4,t5 .
Пример	<i>voice+sms,in2?</i> – ще върне SMS с примерно съдържание <i>sms,in2,t1,t2, .</i>

3.5. Смяна на име на вход.

Команда	in1text,xxx
Описание	Променя името на вход 1 в текста на SMS-а, който се изпраща при задействането му. Максимален брой символи 20. Име по подразбиране – IN1.
Пример	<i>in1text,Zadeistan e Vhod 1.</i> – при задействане на входа ще изпрати SMS с примерно съдържание: <i>My GSM dialer 1. Vhod 1:ON</i>
Команда	in1text?
Описание	Изисква въведените настройки с командата in1text,xxx
Пример	in1text? – ще върне SMS с примерно съдържание: <i>My GSM dialer 1. Vhod 1</i>

Команда	in2text,xxx
Описание	Променя името на вход 2 в текста на SMS-а, който се изпраща при задействането му. Максимален брой символи 20. Име по подразбиране – IN2.
Пример	<i>in2text, Vhod 2–</i> при задействане на входа ще изпрати SMS с примерно съдържание: <i>My GSM dialer 1. Vhod 2:ON</i>
Команда	in2text?
Описание	Изисква въведените настройки с командата in2text,xxx
Пример	in2text? – ще върне SMS с примерно съдържание: <i>My GSM dialer 1. Vhod 2</i>

3.6. Смяна на времето за задействане на вход.

Минималното време за задействане на входовете може да се променя при нужда. Най-честа е нуждата от филтър за смущения при задействането на електромеханични бутони, датчици и др.

Пример: Ако има зададено време за филтър 2 сек. и на входа има свързан бутон, за да се приеме за натиснат, трябва да бъде задържан натиснат минимум 2 сек.

Команда	in1,XX
Описание	Задава време за задържане на Вход 1. Може да се променя от 1÷60 секунди. Настройка по подразбиране - 1 секунда.
Пример	<i>in1,3</i> – за да се задейства вход 1, трябва да се свърже към минус за минимум 3 секунди.
Команда	in1?
Описание	Изисква въведените настройки с командата in1,XX
Пример	<i>in1?</i> – ще върне SMS с примерно съдържание <i>in1=3 sec.</i>

Команда	in2,XX
Описание	Задава време за задържане на Вход 1. Може да се променя от 1÷60 секунди. Настройка по подразбиране - 1 секунда.
Пример	<i>in2,6</i> – за да се задейства вход 2, трябва да се свърже към минус за минимум 6 секунди.
Команда	in2?
Описание	Изисква въведените настройки с командата in2,XX
Пример	<i>in2?</i> – ще върне SMS с примерно съдържание <i>in2=1 sec.</i>

4. Проверка на състоянието на GSM модула.

Информацията за текущото състояние на входовете, изходите, захранващото напрежение, напрежение на батерията и силата на GSM сигнала може да бъде поискано с изпращането на следния SMS.

Команда	state?
Описание	Иска текущото състояние на 2-та входа, изходите, захранващо напрежение, сила на GSM сигнала и името на устройството.
Отговор	<i>IN1:ON, IN2:OFF, Out1:ON, Out2:ON ,PowerSupply=12.5V, Vbat=4.00V, GSM=68%, Name: Dialer 1</i>

Забележка: Текущото състояние на изход OUT2 ще бъде подадено само, ако е настроен да работи в нормален режим.

5. Задаване на периодична проверка на състоянието на модула.

Може да се разреши периодично изпращане на текущото състояние чрез използване на следната команда:

Команда	report,x
Описание	Задава период в часове за автоматично изпращане на текущото

	състояние на GSM модула. Може да се променя от 0 до 720 часа. Настройка по подразбиране - 0 часа (автоматичното изпращане е забранено).
Пример	<i>report,12</i> – на всеки 12-ти час ще се изпраща текущото състояние на 2-та входа, изходът, запазващо напрежение и сила на GSM сигнал.
Команда	report?
Описание	Изисква въведените настройки с командата report,x .
Пример	<i>report?</i> – ще върне SMS с примерно съдържание: <i>Report every 12 hours.</i>

6. Промяна на броя опити за позвъняване.

Команда	retries,X
Описание	Задава брой опити за позвъняване при неуспешно свързване. Настройка по подразбиране – 2 пъти.
Пример	<i>retries,1</i> – задава еднократно извъртане на цикъла на позвънявания.
Команда	retries?
Описание	Изисква въведените настройки с командата retries,X .
Пример	<i>retries?</i> – ще върне SMS с примерно съдържание <i>retries = 2</i> .

7. Промяна на продължителността на разговор.

Команда	duration,XX
Описание	Задава максималното време за провеждане на разговор. След изтичането му, модулът ще затвори връзката автоматично. Може да се променя от 1÷60 минути. Настройка по подразбиране – 60 минути.
Пример	<i>duration,20</i> – задава автоматично прекъсване на осъществен разговор след 20 минути.
Команда	duration?
Описание	Изисква въведените настройки с командата duration,XX .
Пример	<i>duration?</i> – ще върне SMS с примерно съдържание <i>duration=20</i>

8. Задаване на име на устройството.

За всяко едно устройство може да бъде зададено име. По този начин може да се избегне объркване при работа с няколко устройства, в които има въведени едни и същи номера. Настройката по подразбиране е собственият серийен номер на у-вото. Могат да бъдат въведени до 40 символа.

Команда	name,XXXXXXXXXXXXXXXXXXXX
---------	----------------------------------

Описание	Задава име на у-вото. Макс. брой символи – 40. Настройка по подразбиране – собственият серийен номер.
Пример	<i>name,My GSM dialer 1</i>
Команда	name?
Описание	Изисква въведените настройки с командата name,XXXXXXXXXXXXXX.
Пример	<i>name?</i> – ще върне SMS с примерно съдържание <i>name,My GSM dialer 1.</i>

9. Изискване на информация за серийните номера на у-вото и поставената в него SIM карта, версии на платката и софтуера

Команда	ver?
Описание	Изисква SN на устройство и SIM карта, версия на FW и HW
Пример	<i>ver?</i> – ще изпрати SMS с примерно съдържание <i>SN:1231231234; FW:1.07; HW:1.00; BL:1.56; SIM:12345678901234567890</i>

10. SMS съобщения, изпращани от устройството в отговор на получени команди.

За модел **1.19**, модула връща обратно отговор на всеки получен SMS. Липсата на такъв означава, че устройството не е получило изпратеното съобщение.

За модел **1.20**, потвърждаващ SMS ще се върне само на правилно изписана команда от оторизирани номера, като е добавена възможност да се връща отговор и на не оторизирани номера.

При първоначална настройка (когато няма въведени номера), устройството ще върне отговор само при правилно изписана и получена команда за въвеждане на основен телефон (**t1**).

Команда	acksms,on
Описание	Забранява връщане на SMS статус към не оторизиран (въведен). Настройка по подразбиране.
Пример	<i>acksms,on</i>
Команда	acksms,off
Описание	Разрешава връщане на SMS към не оторизиран телефонен номер.
Пример	<i>acksms,off</i>
Команда	acksms?
Описание	Изисква въведените настройки с командите <i>acksms,on</i> или <i>acksms,off</i> .
Пример	<i>acksms?</i> - Ще изпрати SMS с примерно съдържание: <i>My GSM</i>

<i>dialer 1. acksms,on</i>

10.1. Отговор на изпратена команда от неоторизиран телефон.

Когато се получи команда от неоторизиран номер, в съдържанието на върнатия SMS не се добавя името на устройството, а само информацията показана в таблицата.

Пример	t3,+359123456789
Отговор	Неоторизираният телефон получава: Not allowed!

10.2. Отговори при коректно изпратена команда за въвеждане на настройки и успешен запис.

- При въвеждане на **t1** за първи път.

Пример	t1,+359123456789
Отговор	t1 получава: SN. t1 is set successfully.

Забележка: Тук името на устройството при първоначално използване е серийният му номер. В следващите примери за име на устройството се използва My GSM dialer 1.

- При въвеждане на допълнителен телефон.

Пример	t2,+359123456788
Отговор	t1 получава: <i>My GSM dialer 1. The command was executed successfully.</i> t2 получава: <i>My GSM dialer 1. t2 is set successfully.</i>

- При въвеждане на допълнителен телефон, еднакъв с t1.

Пример	t2,+359123456789
Отговор	t1 получава: <i>My GSM dialer 1. t2 is set successfully.</i>

- При настройване на филтъра на входа.

Пример	in2,6
Отговор	t1 получава: <i>My GSM dialer 1. The command was executed successfully.</i>

- При настройване на модула да извършва обаждания към t3,t4 и t5 при задействане на входа.

Пример	voice,in2,t3,t4,t5
Отговор	t1 получава: <i>My GSM dialer 1. The command was executed</i>

successfully.

10.3. Отговори при правилно изписана команда, но с грешни параметри.

- В този пример параметъра на командата надхвърля максимално допустимата стойност от 60 секунди. В този случай не се извършва запис на настройката.

Пример	in2,61
Отговор	t1 получава: <i>My GSM dialer 1. The parameter of the command is out of range!</i>

- Тук последният параметър на командата е грешен – **t6**. При този случай ще се промят настройките само на **t3** и **t4**, а **t6** ще бъде отхвърлен.

Пример	voice,in2,t3,t4,t6
Отговор	t1 получава: <i>My GSM dialer 1. Wrong parameter:t6, Only correct parameters will be saved!</i>

- В този случай няма да се извърши промяна на настройките, защото всички параметри на командата са грешни.

Пример	voice,in2,t,t7,t6
Отговор	t1 получава: <i>My GSM dialer 1. All parameters are wrong!</i>

- Настройките остават непроменени и в случаите, когато се изпрати команда без параметри.

Пример	voice,in2,
Отговор	t1 получава: <i>My GSM dialer 1. The command has missing parameters!</i>

10.4. Отговор при коректно изпратена команда за въвеждане на настройки и неуспешен запис в следствие на технически проблем в устройството.

Пример	voice,in2, t3,t4,t6
Отговор	t1 получава: <i>My GSM dialer 1. There is HW problem!</i>

10.5. Отговор към оторизиран номер при неправилно изпратена команда за въвеждане на настройки.

Пример	t6,+359123456789
--------	-------------------------

Отговор	t1 получава: <i>My GSM dialer 1 Unknown command!</i>
---------	--

10.6. Отговор при изпратена команда за промяна на настройка от допълнителен телефон.

Пример	t1,+359123456789
Отговор	Допълнителният телефон получава: <i>My GSM dialer 1. Not allowed!</i>

10.7. Отговор при коректно изпратена команда за изискване на настройки.

Пример	t?
Отговор	<i>Примерен отговор: My GSM dialer 1. t1=+359123456789, t2=+359123456789, t3=+359123456789, t4=, t5=</i>

10.8. Отговор към оторизиран номер при грешно изпратена команда за изискване на настройки.

Пример	t
Отговор	<i>My GSM dialer 1 Unknown command!</i>

11. Промяна на режима на прозвъняване - налично от модел 1.17.

При възникване на събитие, което изисква прозвъняване към няколко от въведените номера, устройството може да набира по два начина - до първия отговорил или до отговор от всички (в рамките на зададения брой прозвънявания).

Команда	dialing,single
Описание	Задава режим на прозвъняване "до първи отговорил". При провеждане на разговор по-голям от 3 секунди, набирането на останалите се прекратява. Настройка по подразбиране.
Пример	<i>dialing,single</i> – прозвъняването се прекратява след първия проведен разговор.
Команда	dialing,all
Описание	Задава режим на прозвъняване "с отговор от всички". Прозвъняват се всички телефонни номера независимо дали е имало проведен преди това разговор.
Пример	<i>dialing,all</i> – ще бъдат прозвънени всички телефонни номера.
Команда	dialing?
Описание	Изисква въведената настройка за командата dialing

Пример	<i>dialing?</i> – Ще върне SMS с примерно съдържание: <i>My GSM dialer 1. dialing,single</i>
--------	---

12. Възстановяване на фабрични настройки (настройки по подразбиране).

За възстановяване на фабр. настройки, трябва да се изпълни следната процедура:

1. Да се изключи захранването към устройството;
2. Да се свържат към минус двата входа с помощта на кабел, като се затегнат добре винтовете на клемите за осъществяване на добър контакт с кабелите;
3. Да се подаде захранване отново;
4. След първоначалното премигване на зеления светодиод, да се натисне и задържи бутона „TEST“ за 10 секунди.

На 10-тата секунда диода ще светне постоянно за около 3 секунди, и устройството ще се рестартира само. Това означава, че процедурата е минала успешно.

Забележка: ако след рестартиране на устройството, бутона “TEST” не се натисне до 10 секунди, модула ще излезе от този режим и процедурата трябва да се повтори отначало.

След изпълняване на тази процедура, настройките в модула изглеждат по следния начин:

Заводски настройки	Описание
t1	Няма въведен номер.
t2	Няма въведен номер.
t3	Няма въведен номер.
t4	Няма въведен номер.
t5	Няма въведен номер.
call,voice,t1,t2,t3,t4,t5	Осъществява разговор при повикване от всички въведени номера.
out1,trigger	Ако се разреши, задействането на изхода при обаждане, ще работи в тригерен режим.
out2,trigger	Ако се разреши, задействането на изхода при обаждане, ще работи в тригерен режим.
out2,led	Втори изход работи в системен режим (управление на индикатор).

voice,in1,t1,t2,t3,t4,t5	Позвъняване към всички номера при задействане на вход 1.
voice,in2,t1,t2,t3,t4,t5	Позвъняване към всички номера при задействане на вход 2.
sms,in1	Няма зададени номера за изпращане на SMS при задействане на вход 1.
sms,in1restore,off	Изпращането на SMS при възстановяване на вход 1 е забранено.
in1text,IN1	Името на вход 1 в текста на SMS-ите е: IN1.
in1,1	Време за задържане на вход 1 – 1 секунда.
sms,in2	Няма зададени номера за изпращане на SMS при задействане на вход 2.
sms,in2restore,off	Изпращането на SMS при възстановяване на вход 2 е забранено.
in2,1	Време за задържане на вход 2 – 1 секунди.
in2text,IN2	Името на вход 2 в текста на SMS-ите е: IN2.
voice+sms,in1	Няма зададени номера за изпращане на SMS и позвъняване при задействане на вход 1.
voice+sms,in2	Няма зададени номера за изпращане на SMS и позвъняване при задействане на вход 2.
sms,out1off,t1,t2,t3,t4,t5	Няма зададени номера за изпращане на SMS при промяна на състоянието на изхода.
sms,out2off,t1,t2,t3,t4,t5	Няма зададени номера за изпращане на SMS при промяна на състоянието на изхода.
retries,2	Брой цикли на звънене към всички номера при изцяло неуспешно свързване – 2 цикъла.
duration,60	Максимална продължителност на разговор – 60 минути.
dialing,single	Режим на прозвъняване, до първи отговорил.
acksms,on	SMS статус към не оторизиран номер е забранен.
report,0	Автоматичният доклад е изключен.
name,0123456789	За име на устройство се използва серийният му номер.

13. Технически характеристики

Захранващо напрежение	9 ÷ 30VDC
Входове	2 бр. (сработват с минус)
Изходи	2 бр. (отворен колектор, 1А max)
Вход за микрофон	1 бр.
GSM модул	850/900/1800/1900MHz
Консумация в режим на изчакване	15mA
Консумация при предаване	130mA
Работна температура	-40 °C ÷ +85 °C
Тегло	90g
Габаритни размери	74mm x 64mm x 28mm

В комплекта:

Smart Dialer	1бр. (в пластмасова кутия)
GSM антена	1бр. (дължина 3 метра)

СПИСЪК НА ВСИЧКИ КОМАНДИ

Команда	Описание
t1,+359xxxxxxxxxx	Задава/сменя номера на основния телефон.
t2,+359xxxxxxxxxx	Задава/сменя номера на допълнителния телефон.
t3,+359xxxxxxxxxx	Задава/сменя номера на допълнителния телефон.
t4,+359xxxxxxxxxx	Задава/сменя номера на допълнителния телефон.
t5,+359xxxxxxxxxx	Задава/сменя номера на допълнителния телефон.
t2,del	Изтрива допълнителния телефон и всичките му настройки.
t3,del	Изтрива допълнителния телефон и всичките му настройки.
t4,del	Изтрива допълнителния телефон и всичките му настройки.
t5,del	Изтрива допълнителния телефон и всичките му настройки.
t?	Изисква всички въведени в модула телефони.
call,voice,t1,t2,t3,t4,t5	Настройва модула да отговаря на повикване от посочените номера.
call,voice?	Изисква настройките, въведени с командата call,voice,t1,t2,t3,t4,t5
call,out1,t1,t2,t3,t4,t5	Настройва модула да активира изход 1 при повикване от посочените номера.
call,out1?	Изисква настройките, въведени с командата call,out1,t1,t2,t3,t4,t5
call,voice+out1,t1,t2,t3,t4,t5	Настройва модула да отговаря на повикване и да активира изхода при повикване от посочените номера.
call,voice+out1?	Изисква настройките въведени с командата call,voice+out1,t1,t2,t3,t4,t5
out1,trigger	Настройва тригерен режим на работа на изход 1 при позвъняване от зададените номера.
out1,pulse,xx	Настройва импулсен режим на работа на изхода 1 и за колко време да е включен.
out1?	Изисква настройките, въведени с

	командата out1,trigger или out1,pulse,XX
call,out2,t1,t2,t3,t4,t5	Настройва модула да активира изхода 2 при повикване от посочените номера.
call,out2?	Изисква настройките, въведени с командата call,out2,t1,t2,t3,t4,t5
call,voice+out2,t1,t2,t3,t4,t5	Настройва модула да отговаря на повикване и да активира изхода при повикване от посочените номера.
call,voice+out2?	Изисква настройките въведени с командата call,voice+out2,t1,t2,t3,t4,t5
call,outs,t1,t2,t3,t4,t5	Настройва модула да активира едновременно и двата си изхода при повикване от посочените номера.
call,outs?	Изисква настройките, въведени с командата call,outs,t1,t2,t3,t4,t5
call,voice+outs,t1,t2,t3,t4,t5	Настройва модула да отговаря на повикване и да активира двата изхода при повикване от посочените номера.
call,voice+outs?	Изисква настройките, въведени с командата call,voice+outs,t1,t2,t3,t4,t5
setout1,on	Включва изхода 1 чрез SMS.
setout1,off	Изключва изхода 1 чрез SMS.
setout1,pulse,XX	Включва изхода 1 чрез SMS за указаното време.
out2,trigger	Настройва тригерен режим на работа на изход 2 при позвъняване от зададените номера.
out2,pulse,xx	Настройва импулсен режим на работа на изхода 2 и за колко време да е включен.
out2?	Изисква настройките, въведени с командата out2,trigger или out2,pulse,XX
out2,normal	Настройва изход 2 да работи в нормален режим.
out2,led	Настройва изход 2 да работи в индикаторен режим (управление на светодиода).
out2mode?	Изисква настройките, въведени с командата out2,normal или out2,led
setout2,on	Включва изход 2 чрез SMS.

setout2,off	Изключва изход 2 чрез SMS.
setout2,pulse,XX	Включва изхода чрез SMS за указаното време.
voice,in1,t1,t2,t3,t4,t5	Настройва модула към кои от зададените номера да се обади при задействане на вход 1
voice,in1?	Изисква настройките въведени с командата voice,in1,t1,t2,t3,t4,t5
voice,in2,t1,t2,t3,t4,t5	Настройва модула към кои от зададените номера да се обади при задействане на вход 2
voice,in2?	Изисква настройките въведени с командата voice,in2,t1,t2,t3,t4,t5
in1text,xxx	Променя името на вход 1 в текста на SMS-а, който се изпраща при задействането му.
in1text?	Изисква въведените настройки с командата in1text,xxx
sms,in1,t1,t2,t3,t4,t5	Настройва модула към кои от зададените номера да изпрати SMS при задействане на вход 1
sms,in1?	Изисква настройките въведени с командата sms,in1,t1,t2,t3,t4,t5
sms,in1restore,on	Настройва модула да изпраща SMS към зададените номера и при възстановяване на вход 1.
sms,in1restore,off	Настройва модула да НЕ изпраща SMS към зададените номера при възстановяване на вход 1.
sms,in1restore?	Изисква настройките, въведени с горните две команди.
in1,XX	Задава време за задържане (филтър) на вход 1.
in1?	Изисква настройките въведени с командата in1,XX
in2text,xxx	Променя името на вход 2 в текста на SMS-а, който се изпраща при задействането му.
in2text?	Изисква въведените настройки с командата in2text,xxx
sms,in2,t1,t2,t3,t4,t5	Настройва модула към кои от зададените номера да изпрати SMS при задействане на вход 2
sms,in2?	Изисква въведените настройки с

	командата sms,in2,t1,t2,t3,t4,t5
sms,in2restore,on	Настройва модула да изпраща SMS към зададените номера и при възстановяване на вход 2.
sms,in2restore,off	Настройва модула да НЕ изпраща SMS към зададените номера при възстановяване на вход 2.
sms,in2restore?	Изисква настройките, въведени с горните две команди.
in2,XX	Задава време за задържане (филтър) на вход 2.
in2?	Изисква настройките, въведени с командата in2,XX
voice+sms,in1,t1,t2,t3,t4,t5	Настройва модула към кои от зададените номера да се обади и да изпрати SMS при задействане на вход 1
voice+sms,in1?	Изисква настройките въведени с командата voice+sms,in1,t1,t2,t3,t4,t5
voice+sms,in2,t1,t2,t3,t4,t5	Настройва модула към кои от зададените номера да се обади и да изпрати SMS при задействане на вход 2.
voice+sms,in2?	Изисква настройките въведени с командата voice+sms,in2,t1,t2,t3,t4,t5
sms,out1on,t1,t2,t3,t4,t5	Настройва модула към кои от зададените номера да изпрати SMS при задействане на изход 1.
sms,out1on?	Изисква настройките въведени с командата sms,out1on,t1,t2,t3,t4,t5
sms,out1off,t1,t2,t3,t4,t5	Настройва модула на кои от зададените номера да изключи изпращането на SMS при задействане на изхода.
sms,out1off?	Изисква настройките, въведени с командата sms,out1off,t1,t2,t3,t4,t5
sms,out2on,t1,t2,t3,t4,t5	Настройва модула към кои от зададените номера да изпрати SMS при задействане на изход 2.
sms,out2on?	Изисква настройките, въведени с командата sms,out2on,t1,t2,t3,t4,t5
sms,out2off,t1,t2,t3,t4,t5	Настройва модула на кои от зададените номера да изключи изпращането на SMS при задействане на изход 2.

sms,out2off?	Изисква настройките, въведени с командата sms,out2off,t1,t2,t3,t4,t5
state?	Изисква текущото състояние на 2-та входа и изхода, захранващото напрежение и силата на GSM сигнала.
report,x	Задава период в часове за автоматично изпращане на текущото състояние на GSM модула.
report?	Изисква настройките въведени с командата report,x
retries,X	Задава брой опити за позвъняване при неуспешно свързване.
retries?	Изисква настройките въведени с командата retries,X
duration,XX	Задава максималното време за провеждане на разговор.
duration?	Изисква настройките въведени с командата duration,XX
dialing,single	Задава режим на прозвъняване "до първи отговорил".
dialing,all	Задава режим на прозвъняване "с отговор от всички".
dialing?	Изисква настройките въведени с командата dialing (all/single)
acksms,on	Забранява връщане на SMS статус към не оторозиран (въведен) номер.
acksms,off	Разрешава връщане на SMS статус към не оторизиран номер.
acksms?	Изисква въведените настройки с командите acksms,on или acksms,off .
name,XXXXXXXXXX	Задава име на у-вото.
name?	Изисква настройките въведени с командата name,XXXXXXXX
ver?	Изисква серийни номера и версии на у-вото